

Обзор Linux-дистрибутива MEPIS 7.0

A stylized graphic featuring a large blue sphere in the background and two blue pyramids in the foreground, all set against a dark background. The pyramids are positioned symmetrically, with their bases on a horizontal line and their apexes pointing upwards towards the sphere.

Сергей Яремчук

Дистрибутивы Linux сегодня исчисляются не десятками, а уже сотнями. Одни проекты, появившись, так и остаются малоизвестными, и их используют только энтузиасты, другие взлетают на вершину славы. MEPIS Linux прочно обосновался в десятке лучших на сайте Distrowatch.com и если покидал ее, то ненадолго.

История появления этого дистрибутива привычна для проектов подобного рода. Создатель MEPIS Linux [1] Уоррен Вудфорд (Warren Woodford) признается, что перепробовал все популярные дистрибутивы, но так и не смог дождаться, когда хоть один из них дорастет до настольного использования. Другой, может, и отступил бы, но Уоррен не из таких людей. Вот так просто и было принято решение о создании своего дистрибутива. Кстати, сам Уоррен – личность известная, так как он был одним из разработчиков среды NeXT. Поэтому у него уже было свое мнение о юзабилити.

Первая версия MEPIS Linux появилась в мае 2003 года и уже через 3 месяца после релиза попала в TOP 10 сайта Distrowatch.com. Более того, некоторое время с января 2005 года MEPIS находился на 1-м месте.

Базируется MEPIS на Debian (версия 6.0 на Ubuntu), с самого начала дистрибутив был ориентирован на настольное применение и пользователя с низким уровнем подготовки. Рабочее окружение сконфигурировано с расчетом на простоту и удобство использования, вроде ничего лишнего нет, но все в нужный момент оказывается под рукой. Кстати, на сайте проекта сказано, что MEPIS можно использовать и в качестве сервера в секторе SOHO.

Несмотря на то что на эмблеме изображены египетские пирамиды и девизом проекта долгое время являлся слоган «Tux like an Egyptian» (он недавно убран с сайта), родиной дистрибутива считается США, где живет Уоррен.

Как и все популярные сегодня дистрибутивы, MEPIS является LiveCD с возможностью установки на жесткий диск. Удивить сейчас этим тяжело, но ранее это был один из тех пунктов, который ставил MEPIS впереди других решений.

Еще одним плюсом этого дистрибутива является автоматическое определение оборудования. Причем во многих обзорах, которые мне довелось прочитать за несколько лет, она признана даже эффективней, чем у KNOPPIX.

До 2004 года был доступен только один вариант дистрибутива, который

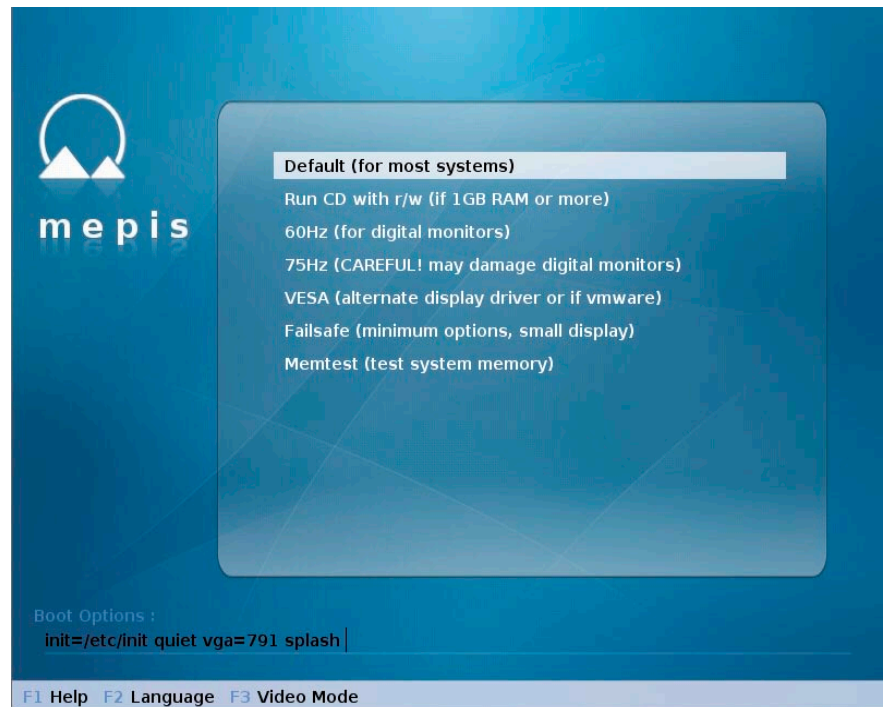


Рисунок 1. Загрузочное меню SimplyMEPIS 7.0

так и назывался MEPIS. Затем произошло разветвление.

В 2005 году, когда мне впервые попал в руки этот дистрибутив, в наличии была и специальная версия MEPIS SohoServer, сегодня упоминаний о продолжении разработок этой ветки на сайте нет. Были и другие OEMMEPIS, MEPISLite и еще несколько вариантов. Сегодня фактически осталось только два варианта: MEPIS и SimplyMEPIS. Первый считается элитным, распространяется по лицензии GPL, но на сайте можно лишь купить диск или право загрузки.

Распространяется MEPIS как в CD, так и DVD-вариантах. Правда, здесь же даются ссылки на зеркала, с которых MEPIS можно загрузить совершенно бесплатно, если, конечно, удастся его там найти. Перебрав десяток зеркал, мне удалось найти лишь более раннюю версию MEPIS 6.5 и MEPIS antiX 7.01. Последний ориентирован для работы на старом оборудовании (минимальные требования PII 266 МГц с 64 Мб ОЗУ). Хотя antiX можно использовать как дистрибутив для спасательных работ. Версия SimplyMEPIS открыта для свободной загрузки. Распространяется SimplyMEPIS только в CD, доступны как 32-, так и 64-битные варианты.

Один недостаток, ощутимый в наших условиях, в MEPIS все-таки есть,

это отсутствие локализации. Изначально поддерживаются только английский, французский, немецкий, португальский и испанский языки. Как видите, русского в этом списке нет, но, учитывая корни от Debian, эту проблему очень просто решить. Достаточно лишь установить пакеты для локализации используемой среды из репозитория Debian. Не каждый пользователь, особенно новичок, будет этим заниматься, хотя в многочисленных руководствах этот процесс расписан подробно. Единственное, что не будут переведены специфические для MEPIS утилиты.

Для тестирования я выбрал последнюю версию SimplyMEPIS 7.0 (в дальнейшем просто MEPIS), релиз которого состоялся в конце декабря 2007 года. Построен он на ядре 2.6.22-1, Xorg 7.1.1 и GCC 4.1.2.

Загружаемся

Окно загрузки MEPIS (см. рис. 1) имеет отличия от известных мне решений. Кроме варианта Default, выбор которого загрузит LiveCD-систему, в нем представлено три меню, позволяющих выбрать оптимальный режим в зависимости от модели монитора: 60 Гц (для TFT), 75 Гц (старых) и VESA (отсутствие драйвера и виртуальные машины). Пользователь по крайней мере путаться не будет. При наличии 1 Гб

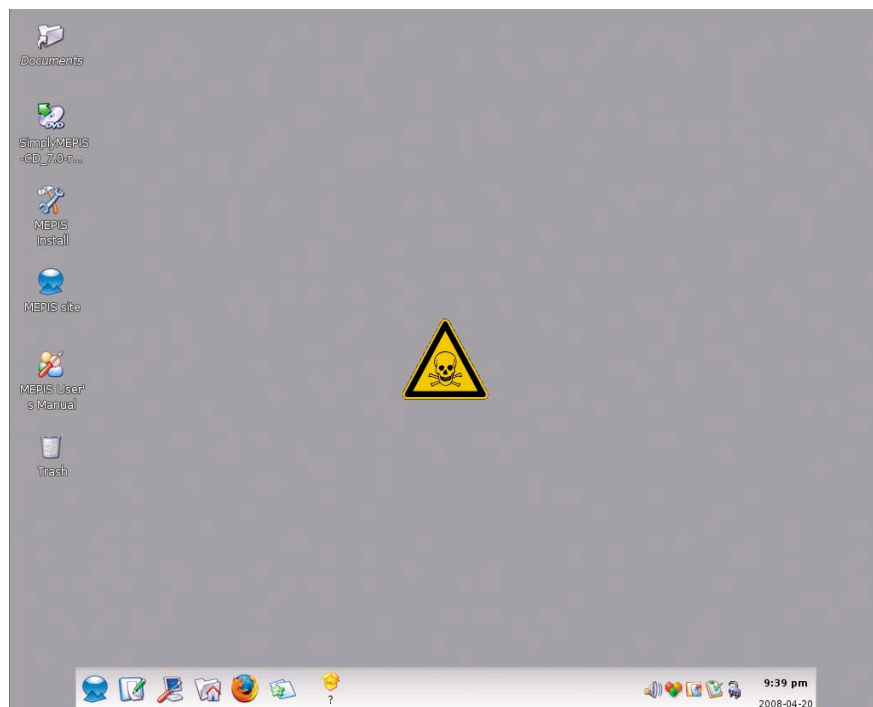


Рисунок 2. Рабочий стол root

оперативной памяти можно загрузить содержимое диска в ОЗУ.

Далее загрузка происходит обычным образом, для регистрации следует использовать учетную запись root или demo, пароль совпадает с логином. Причем пользователя, вошедшего в систему как root, встретит неприветливая тема оформления рабочего стола (см. **рис. 2**), сделанная явно с намеком, чтобы не использовать эту учетную запись в повседневной работе. Измерений я не проводил, но субъективно MEPIS загружается несколько быстрее, чем KUbuntu, работающий на том же компьютере.

В качестве рабочей среды предлагается KDE 3.5.8, только KDE и ничего другого. И никаких других сред в составе MEPIS попросту нет и никогда и не было (исключение antiX с fluxbox). По мнению разработчиков, именно KDE ближе всех к рядовому пользователю, чем любая другая среда, поэтому и выбора не предоставляют.

При желании затем можно установить Gnome, XFce, IceWM и другие, правда, за счет потери той гармоничности среды, заложенной разработчиками.

«Рабочий стол» пользователя, выполненный под Mac OS, не перегружен, содержит минимальное количество значков и апплетов в панели. Нет даже традиционных переключате-

лей виртуальных рабочих столов. Многие операции («расшарить» ресурс через Samba, отправить по e-mail или зашифровать файл и другие) производятся привычным образом, никаких дополнительных манипуляций производить не нужно. Рабочая среда KDE настроена из расчета на максимальное удобство и простоту в освоении. Каких-либо недостатков, бросающихся в глаза, я не заметил.

Очень удобно, что все основные настройки спрятаны за единственным значком, который помещен в панели. Пользователю, впервые столкнувшемуся с MEPIS, не нужно ничего искать, все под рукой.

При помощи находящихся в этом меню ярлыков можно получить информацию о системе (KInfoCenter), вызвать окно терминала, запустить антивирусную проверку при помощи KlamAV, создать архив (Keper), настроить рабочий стол, изменить размер разделов жесткого диска и прочее.

Специфические для дистрибутива приложения, предназначенные для настройки определенной группы параметров, находятся в меню MEPIS. Здесь четыре Assistant:

- Network;
- System;
- User;
- X-Windows (я не ошибся, именно X Windows).

Наличия которых достаточно, чтобы рекомендовать MEPIS для использования новичкам. Поэтому познакомимся с ними ближе.

Ассистенты MEPIS

Запустив X-Windows Assistant (mxconfig), вы получаете возможность буквально одним щелчком мышки установить или активировать драйвер (в том числе и закрытый) для видеокарты, сохранить резервную копию конфигурационного файла X-сервера, настроить работу мышки, указать параметры монитора.

В комплекте MEPIS идут только открытые драйверы для видеокарт ATI и Nvidia, которые и активируются по умолчанию.

Отказ от использования закрытых драйверов, вероятно, вызван не техническими проблемами, а подходом разработчиков к их использованию, но сменить драйвер очень просто.

Если при загрузке был выбран режим VESA, достаточно отметить нужный флажок и перезапустить X-сервер. Проприетарные драйверы перед установкой автоматически загружаются. Учитывая, что в состав MEPIS включен Compiz (без средств настройки), поддержка 3D лишней не будет.

Для настройки сетевых соединений в Network Assistant предлагается на выбор два варианта настройки: ручная (mnetwork) и автоматическая (networkmanager). По умолчанию предлагается первый вариант, переключение на второй потребует перезагрузки компьютера.

Хотя KNetworkManager можно вызвать и из меню «К» без переключения настроек, но пользоваться лучше одним инструментом. Большинство пользователей, вероятно, найдет KNetworkManager более удобным, хотя это дело вкуса и опыта.

В других вкладках настраивается подключение к беспроводной сети и обнаруженные сетевые интерфейсы. Но ADSL/PPPoE- и PPP-подключение настраиваются при помощи программы, вызываемой из меню «К». Чтобы отслеживать статистику соединений, можно активировать KNemo.

Возможности System Assistant (msystem) также интересны. Во вкладке «Options» указываются идентификационные данные системы в сети, кла-

виатурная раскладка и системная локаль. Здесь же настраивается очистка журналов и кэша. Пользователи ноутбуков в этом меню могут активировать переход в режим гибернации при закрытии крышки и динамическое изменение частоты процессора.

В двух вкладках, подписанных, как «Repair», можно восстановить загрузчик, проверить и восстановить разделы жесткого диска.

Вкладка «MEPIS USB Key» не менее интересна. Пункты, доступные в ней, позволяют одним щелчком мышки отформатировать USB-флэшку, с возможностью создания загрузочного носителя. Пункт «Create Desktop OnTheGo» предназначен для создания на флэшке ISO-файла указанного размера, в котором будут сохранены все произведенные настройки. Активировав дополнительный параметр, можно его зашифровать по устойчивому алгоритму AES 256. В последнем случае необходимо будет ввести дополнительно и пароль. Таким образом, можно спокойно использовать MEPIS в связке LiveCD + USB, работая с ним, как в обычной системе.

User Assistant (muser), кроме того, что позволяет добавлять и удалять учетные записи пользователей, также содержит не менее полезные настройки. Например, в «Repair» можно сбросить для выбранной учетной записи установки, сделав по умолчанию настройки KDE, Firefox и членство в группах.

Перейдя в «Copy/Sync», легко скопировать или синхронизировать между двумя учетными записями настройки KMail, Firefox, домашний каталог и некоторые другие.

Таким образом, четыре ассистента дают вместе неплохой набор инструментов, при помощи которых можно решить большое число повседневных задач.

Количество приложений в версии CD впечатляет, используется сжатие образа, поэтому в составе дистрибутива находится приблизительно 1900 пакетов. Разработчики включают в поставку все самые популярные и востребованные на рабочих столах пользователей программы. Перечислять их смысла нет, в этом списке есть такие приложения, как Skype, RealPlayer, интерфейс к настройкам правил па-

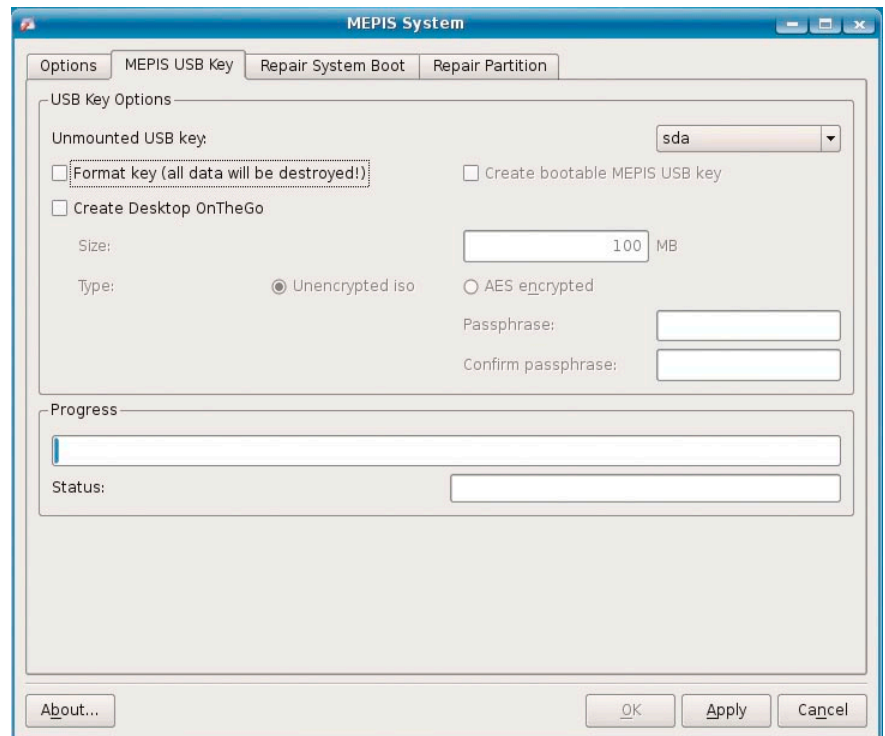


Рисунок 3. Окно для работы с флэш-картами в System Assistant

кетного фильтра Guarddog. Есть несколько игр.

Из пакета OpenOffice.org присутствуют только Write и Calc, чего, впрочем, обычно достаточно.

Если какого-либо приложения в списке установленных не окажется, то его легко можно установить при помощи Synaptic. В списке репозитариев в файле /etc/apt/source.list по умолчанию присутствует собственный репозиторий MEPIS, а также основные репозитории и Debian. Это хороший знак, свидетельствующий о том, что разработчики уверены в полной совместимости. Например, в LinuxMint, который хоть и построен на репозиториях Ubuntu, но их не рискуют подключать для обновления системы по умолчанию.

При необходимости, сняв комментарий, можно подключить и другие репозитории: Debian Multimedia [2] и Virtual Box. Апплет APT Notify показывает наличие обновлений, щелчок по нему приводит к запуску Synaptic. Учитывая, что репозиторий Debian содержит самое большое количество пакетов, недостатка в программах в MEPIS нет.

Программа установки на жесткий диск mininstall проста и понятна, хотя и несколько не похожа на используемые в других дистрибутивах. Разме-

тить диск можно автоматически или произвести эту операцию при помощи GParted. После этого образ, находящийся на диске, распаковывается в указанный раздел. Возможность выбора пакетов не предоставлена. Затем установка загрузчика и создание учетных записей пользователей. Ничего необычного. Единственное, что смущает в этой программе, это отсутствие обратной связи. Вероятно, большинству пользователей было бы интересно знать, чем конкретно занимается в данный момент программа установки.

Заключение

Дистрибутив MEPIS 7.0 – интересное решение, период становления которого давно уже позади. Его можно рекомендовать начинающим пользователям, с коррекцией на то, что вначале придется заниматься его локализацией. Его отличает стабильность в работе, тщательно продуманная рабочая среда. Наличие собственных инструментов и совместимость с репозиториями Debian только добавляют плюсы.

Удачи! 🍀

1. Сайт проекта MEPIS Linux – <http://www.mepis.org>.
2. Сайт проект Debian multimedia – <http://www.debian-multimedia.org>.